

Project 2007 測驗試題【專業級】

【注意事項】

一、本項測驗應考學科及術科二大類：

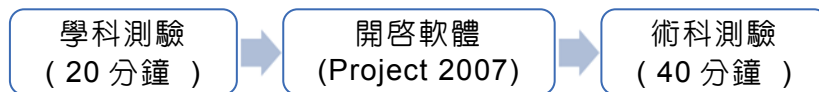
學科：單、複選混合共 20 題，每題 1 分，學科滿分 20 分。

術科：實作題，共計四大題，第一題至第四題每題 20 分，術科滿分 80 分；
提供書面試題。

本測驗滿分 100 分，70 分為合格，發給合格證書。

二、本項測驗所需時間為 60 分鐘。

三、測驗流程：



1. 術科測驗請依題目指示於 C:\ANS.CSF 目錄開啓檔案(如 PJD*.*)，並另存新檔(如 PJA*.*)於原目錄(C:\ANS.CSF)。

2. 檔案名稱儲存錯誤不予計分。

3. 時間結束前，必須完全跳離術科編輯軟體，否則不予計分。(因使用中的檔案無法被複製搬移)。

四、本題庫內 0 為阿拉伯數字，O 為英文字母，作答時請先確認。

五、所有滑鼠左右鍵位之訂定，以右手操作方式為準，操作者請自行對應鍵位。

六、本項測驗完整作答完畢，應產生下列檔案：

PJA01.*~PJA04.*

七、有問題請舉手發問，切勿私下交談。

壹、學科 20% (為單複選混合題，每題 1 分)

學科部份為無紙化測驗，請依照題目指示作答。

01. 當要使用 Project 2007 進行專案任務排程時，應先建立下列何者行事曆？
- (A) 資源行事曆
 - (B) 專案行事曆
 - (C) 任務行事曆
 - (D) 成本行事曆
02. 當專案的 WBS 設定完成後，在您移動或刪除任務之後，WBS 碼順序可能就不再正確了，您可利用下列哪些功能設定來修正？（複選）
- (A) 使用「工具/選項/檢視」
 - (B) 使用「專案/任務資訊/進階」
 - (C) 使用「專案/任務資訊/前置任務」
 - (D) 使用「專案/WBS/重新編號」
03. 可以將任務的類型區分為下列哪些？（複選）
- (A) 摘要任務
 - (B) 子任務
 - (C) 週期性任務
 - (D) 要徑任務
04. 表示各個時段內所有專案資源水平的圖被稱為下列何者？
- (A) 任務分派狀況
 - (B) 資源圖表
 - (C) 時間排列分析矩陣
 - (D) 資源使用狀況
05. 資源有限的進度計劃編制，其目的為下列何者？
- (A) 組織施工專案的時間
 - (B) 在現有的資源狀況下，盡量減少專案的整個時程
 - (C) 透過在正常的工作時間內安排資源，可將加班成本降到最低
 - (D) 基於活動的順序，使現有資源效率最大化

06. 專案經理人可以針對每一資源，設定可供使用的資源時間，在 Project 2007 的「資源資訊」對話方塊上的操作上應點選下列哪一個選項？
- (A) 資源類型
 - (B) 資源可用性
 - (C) 成本
 - (D) 工作群組
07. 下列有關專案資訊檢視，包括實施專案中的哪些環境？（複選）
- (A) 內在
 - (B) 外在
 - (C) 上游廠商
 - (D) 下游廠商
08. 專案必須由組織來完成，檢視專案資訊，下列哪些會影響專案的組織型態？（複選）
- (A) 企業
 - (B) 社會團體
 - (C) 政府機構
 - (D) 個人
09. 下列關於高雄國際機場軟硬體開發專案中，哪些內部成員可參與專案並檢視專案資訊？（複選）
- (A) 硬體研發工程師
 - (B) 業務副理
 - (C) 專案經理
 - (D) 軟體開發工程師
10. 以下哪些是 Project 2007 所提供的資源檢視功能？（複選）
- (A) 網狀圖
 - (B) 其他檢視
 - (C) 資源使用狀況
 - (D) 資源圖表

11. 在檢視資源分派狀況時，常見資源表格文字呈現紅色狀態，此為下列何者意義？
- (A) 資源分派不良
 - (B) 資源負載超過
 - (C) 任務負載安全
 - (D) 任務負載超過
12. 為掌握資源分派情形，在「分派資源」的對話方塊可以選擇下列哪一個按鈕來進行查看？
- (A) 取代
 - (B) 圖表
 - (C) 分派
 - (D) 加入
13. 下列有關甘特圖的敘述哪些正確？（複選）
- (A) 橫軸表示時間
 - (B) 縱軸表示時間
 - (C) 橫軸表示工作項目及負責人
 - (D) 縱軸表示工作項目及負責人
14. 下列有關「檢視/甘特圖」的敘述哪些錯誤？（複選）
- (A) 同時具有計畫及時程控制
 - (B) 無法顯現任務間的相依性
 - (C) 可以顯現任務間的相依性
 - (D) 無法顯示每項任務的負責人
15. 在「格式化長條圖」視窗中有兩個標籤，其中處理長條圖型態的為下列何者標籤？
- (A) 長條圖形狀
 - (B) 文字
 - (C) 長條圖文字
 - (D) 長條圖

16. 要將專案摘要任務的背景顏色定義為青色，字型樣式定義為粗體，該使用下列何者功能設定？
- (A) 使用「格式/甘特圖精靈」
 - (B) 使用「格式/字型」
 - (C) 使用「格式/配置」
 - (D) 使用「格式/文字樣式」
17. 假設專案經理決定先依據歷史資訊估計總預算，再將總預算依比例分配給摘要任務及其子任務，試問其使用的是以下哪些估計方式？（複選）
- (A) 類推估計(Analogous Estimating)
 - (B) 由下而上的估計(Bottom-Up Estimating)
 - (C) 由上而下的估計(Top-Down Estimating)
 - (D) 參數估計(Parametric Estimating)
18. 假設專案經理決定先估計細項任務之作業成本，再依次彙總至摘要任務及總預算，試問其使用的是以下何種估計方式？
- (A) 類推估計(Analogous Estimating)
 - (B) 由下而上的估計(Bottom-Up Estimating)
 - (C) 由上而下的估計(Top-Down Estimating)
 - (D) 參數估計(Parametric Estimating)
19. 下列何者為專案執行進度追蹤的工具之一？
- (A) 追蹤甘特圖
 - (B) 生命週期模式
 - (C) 計畫評核術(Program Evaluation and Review Technique)
 - (D) SWOT 分析表
20. 下列何者為 Project 2007 的預設畫面，亦為一般專案進度追蹤的工具？
- (A) 螺旋圖
 - (B) 魚骨圖(Fishbone Diagram)
 - (C) 瀑布圖
 - (D) 甘特圖(Gantt Chart)

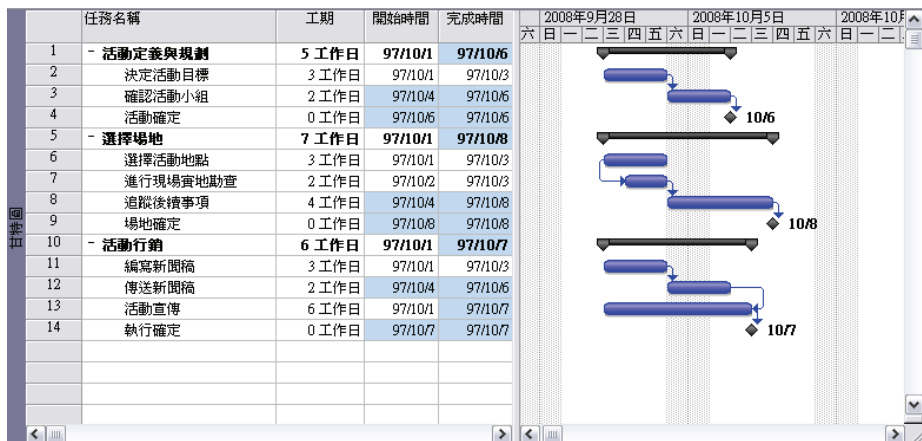
貳、術科 80% (第一題至第四題每題 20 分)

術科部份請依照試卷指示作答並存檔，時間結束前必須完全跳離 Project 2007。

一、JJ 品牌新產品行銷計畫

1. JJ 品牌為因應目前年輕化品牌需求，推出符合個性化品牌之產品，在市場正式展售前，特別訂定產品行銷專案計畫，請開啓專案檔 **PJD01.mpp**，依下列題意完成作答：

- (1) 新建專案行事曆：新建本專案之行事曆，命名為「產品行銷行事曆」，並設定每週工作日為週一~週六，且專案開始日期為 97/10/1，排程方式為自專案開始日起排程。
- (2) 建立專案工作任務：建立如下圖工作任務項目之所有條件（如工期、開始時間、完成時間、任務關係）。



- (3) 將結果儲存於指定路徑下，檔名為 **PJA01.mpp**。

2. 評分項目：

級 項	別 目	專 業 級		進 階 級		實 用 級	
		配分	得分	配分	得分	配分	得分
(1)	新建專案行事曆	8		10		12	
(2)	建立專案工作任務	12		15		18	
總	分	20		25		30	

二、華陽零件廠商評估與整併計畫

1. 華陽零件廠商是台光電子公司之重要供應商，考慮華陽之資源與專業條件，台光公司為擴大營業需求，有意整併該企業並提出相關計畫評估專案，請開啓專案檔 **PJD02.mpp**，依下列題意完成作答：

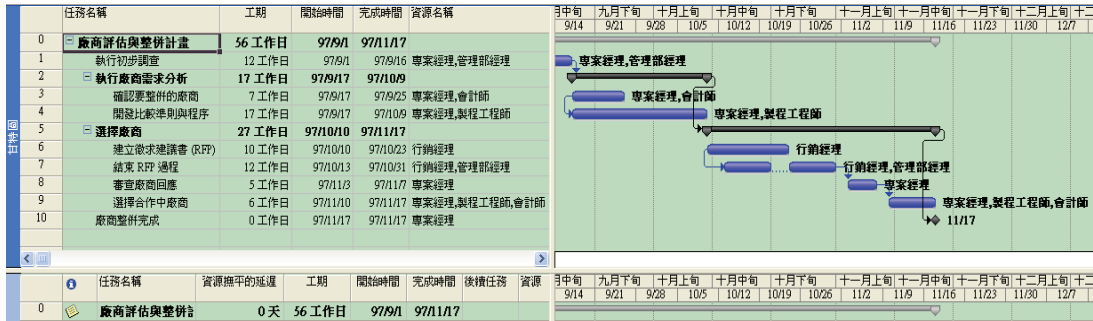
(1) 任務資源分派：分派資源於專案各工作任務，如下圖所示。

	任務名稱	工期	開始時間	完成時間	資源名稱
0	- 廠商評估與整併計畫	40 工作日	97/9/1	97/10/24	+
1	執行初步調查	12 工作日	97/9/1	97/9/16	專案經理, 管理部經理
2	- 執行廠商需求分析	10 工作日	97/9/17	97/9/30	
3	確認要整併的廠商	7 工作日	97/9/17	97/9/25	專案經理, 會計師
4	開發比較準則與程序	10 工作日	97/9/17	97/9/30	專案經理, 製程工程師
5	- 選擇廠商	18 工作日	97/10/1	97/10/24	
6	建立徵求建議書 (RFP)	10 工作日	97/10/1	97/10/14	行銷經理
7	結束 RFP 過程	6 工作日	97/10/2	97/10/9	行銷經理, 管理部經理
8	審查廠商回應	5 工作日	97/10/10	97/10/16	專案經理
9	選擇合作中廠商	6 工作日	97/10/17	97/10/24	專案經理, 製程工程師, 會計師
10	廠商整併完成	0 工作日	97/10/24	97/10/24	專案經理

(2) 檢視資源分派情形：簡列資源過度分派之資源名稱與任務項目，依據下圖採用畫面抓圖來表示，並儲存為 **PJA02.jpg**。

資源名稱			工時	詳細資料													
				2008年9月21日													
				日	一	二	三	四	五	六	日	一	二	三	四	五	
1	管理經理	144 工作小時	工時	8h	8h												
	執行初步調查	96 工作小時	工時	8h	8h												
	結束 RFP 過	48 工作小時	工時														
2	專案經理	320 工作小時	工時	8h	8h	16h	16h	16h				16h	16h	16h	16h	8h	
	執行初步調查	96 工作小時	工時	8h	8h												
	確認要整併	56 工作小時	工時			8h	8h	8h				8h	8h	8h	8h		
	開發比較準	80 工作小時	工時			8h	8h	8h				8h	8h	8h	8h	8h	
	審查廠商回	40 工作小時	工時														
	選擇合作中	48 工作小時	工時														
	廠商整併完	0 工作小時	工時														
3	行銷經理	128 工作小時	工時														
	建立徵求建	80 工作小時	工時														
	結束 RFP 過	48 工作小時	工時														
4	製程工程師	128 工作小時	工時			8h	8h	8h				8h	8h	8h	8h	8h	
	開發比較準	80 工作小時	工時			8h	8h	8h				8h	8h	8h	8h	8h	
	選擇合作中	48 工作小時	工時														
5	會計師	104 工作小時	工時			8h	8h	8h				8h	8h	8h	8h		
	確認要整併	56 工作小時	工時			8h	8h	8h				8h	8h	8h	8h		
	選擇合作中	48 工作小時	工時														
			工時														
			工時														
			工時														
任務名稱			資源應用的延遲	2008年9月21日													
				日	一	二	三	四	五	六	日	一	二	三	四	五	
1	執行初步調查	0 天															
7	結束 RFP 過程	0 天															

(3) 專案進行資源過度分派之撫平作業，將其結果儲存於指定路徑下，檔名為 **PJA02.mpp**。



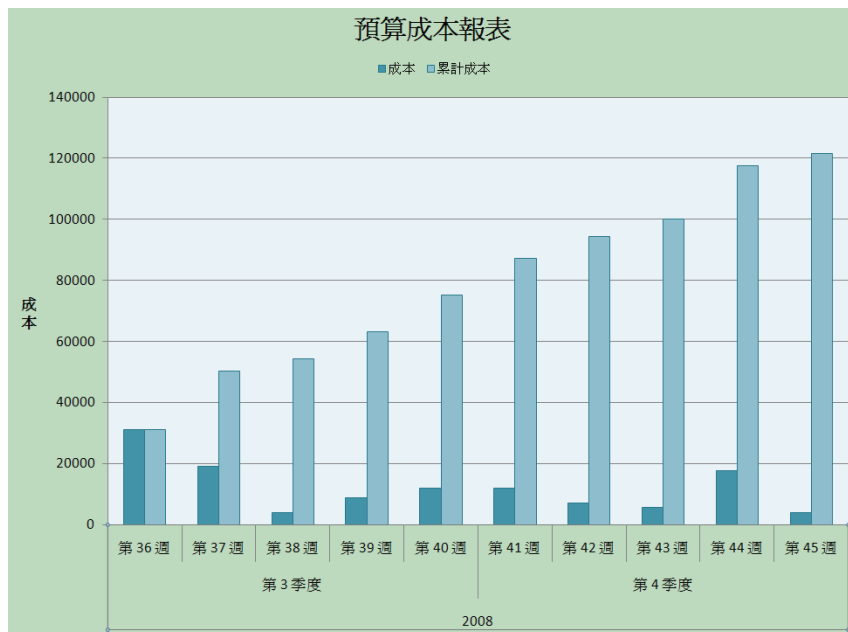
2. 評分項目：

級	別	專業級		進階級		實用級	
		配分	得分	配分	得分	配分	得分
(1)	任務資源分派	7		9		10	
(2)	資源過度分派	8		10		12	
(3)	撫平作業	5		6		8	
總	分	20		25		30	

三、高雄電子廠房新建工程

1. 星達公司原為自動化系統製造商，為擴展與投資其他事業屬性，將於高雄興建電子廠房，該工程之專案控管內容請開啓專案檔 **PJD03.mpp**，依下列題意完成作答：

- (1) 確定要徑作業：以要徑分析方式，確定要徑作業，即甘特圖只呈現要徑作業，將結果儲存於指定路徑下，檔名為 **PJA03.mpp**。
- (2) 專案預算成本報表：製作「預算成本報表」，如下圖所示，並儲存為 **PJA03.xlsx**。



- (3) 資源使用報表製作：製作以資源使用狀況為主之報表，選擇資源「工程師 B」來表示每週資源分佈情形，如下圖所示，將報表以畫面抓圖方式另存檔案為 **PJA03.jpg**。

每週待辦事項 列印於 97/10/18
MJD03

識別碼	任務名稱	工期	開始時間	完成時間	前置任務	資源名稱
開始於 8月31日 的那一週 6	細部設計	10 工作日	97/9/1	97/9/12		工程師B
開始於 9月7日 的那一週 6 7	細部設計 景觀設計	10 工作日 3 工作日	97/9/1 97/9/8	97/9/12 97/9/10		工程師B 工程師B
開始於 9月21日 的那一週 10	樓層施作	15 工作日	97/9/24	97/10/14	9	主任,工程師B
開始於 9月28日 的那一週 10	樓層施作	15 工作日	97/9/24	97/10/14	9	主任,工程師B
開始於 10月5日 的那一週 10	樓層施作	15 工作日	97/9/24	97/10/14	9	主任,工程師B
開始於 10月12日 的那一週 10	樓層施作	15 工作日	97/9/24	97/10/14	9	主任,工程師B

2. 評分項目：

級 項	別 目	專 業 級		進 階 級		實 用 級	
		配分	得分	配分	得分	配分	得分
(1)確定要徑作業		7		9		14	
(2)預算成本報表		7		9		14	
(3)資源使用報表製作		6		7		12	
總	分	20		25		40	

四、鴻光食品新產品上市計畫

1. 鴻光食品公司為滿足顧客需求，預定於明年度研發新口味之餅乾，在新產品上市前將提出相關評估計畫，請依下列題意完成作答：

(1) 設定比較基準：開啓專案檔 **PJD04-1.mpp**，設定比較基準，並將非要徑作業之任務工期增加 2 天，設定為「比較基準 1」，以追蹤甘特圖方式來呈現兩組比較基準之時間差異，將結果儲存於指定路徑下，檔名為 **PJA04-1.mpp**。

任務名稱	工期	開始時間	完成時間	2008年10月12日					2008年10											
				五	六	日	一	二	三	四	五	六	日	一	二					
1 新產品上市	42 工作日	97/9/24	97/11/20																	
2 行銷研究	11 工作日	97/9/24	97/10/8																	
3 市場調查	6 工作日	97/9/24	97/10/1																	
4 市場區隔	3 工作日	97/10/2	97/10/6																	
5 市場定位	2 工作日	97/10/7	97/10/8																	
6 行銷策略制訂	13 工作日	97/10/9	97/10/27																	
7 產品策略	5 工作日	97/10/9	97/10/15																	
8 價格策略	4 工作日	97/10/10	97/10/15																	
9 通路策略	5 工作日	97/10/16	97/10/22																	
10 銷售策略	3 工作日	97/10/23	97/10/27																	
11 行銷廣告	18 工作日	97/10/28	97/11/20																	
12 媒體選擇	5 工作日	97/10/28	97/11/3																	
13 廣告執行	10 工作日	97/11/4	97/11/17																	
14 行銷成果評	3 工作日	97/11/18	97/11/20																	

(2) 比較基準成本差異分析：開啓專案檔 **PJD04-2.mpp**，建立比較基準成本差異，如下圖所示，將結果儲存於指定路徑下，檔名為 **PJA04-2.mpp**。

任務名稱	固定成本	固定成本累算	總成本	比較基準1 成本	比較基準	差異	實際	剩餘
1 新產品上市	NT\$0.00	依比例	92,000.00	NT\$92,000.00	NT\$87,200.00	\$4,800.00	29,600.00	62,400.00
2 行銷研究	NT\$0.00	依比例	18,400.00	NT\$18,400.00	NT\$18,400.00	NT\$0.00	18,400.00	NT\$0.00
3 市場調查	NT\$0.00	依比例	NT\$4,800.00	NT\$4,800.00	NT\$4,800.00	NT\$0.00	NT\$4,800.00	NT\$0.00
4 市場區隔	NT\$0.00	依比例	NT\$2,400.00	NT\$2,400.00	NT\$2,400.00	NT\$0.00	NT\$2,400.00	NT\$0.00
5 市場定位	NT\$0.00	依比例	NT\$11,200.00	NT\$11,200.00	NT\$11,200.00	NT\$0.00	NT\$11,200.00	NT\$0.00
6 行銷策略制訂	NT\$0.00	依比例	37,600.00	NT\$37,600.00	NT\$32,800.00	\$4,800.00	11,200.00	26,400.00
7 產品策略	NT\$0.00	依比例	NT\$12,000.00	NT\$12,000.00	NT\$12,000.00	NT\$0.00	NT\$8,000.00	NT\$4,000.00
8 價格策略	NT\$0.00	依比例	NT\$6,400.00	NT\$6,400.00	NT\$6,400.00	NT\$0.00	NT\$3,200.00	NT\$3,200.00
9 通路策略	NT\$0.00	依比例	NT\$16,800.00	NT\$16,800.00	NT\$12,000.00	NT\$4,800.00	NT\$0.00	NT\$16,800.00
10 銷售策略	NT\$0.00	依比例	NT\$2,400.00	NT\$2,400.00	NT\$2,400.00	NT\$0.00	NT\$0.00	NT\$2,400.00
11 行銷廣告	NT\$0.00	依比例	36,000.00	NT\$36,000.00	NT\$36,000.00	NT\$0.00	NT\$0.00	36,000.00
12 媒體選擇	NT\$0.00	依比例	NT\$8,000.00	NT\$8,000.00	NT\$8,000.00	NT\$0.00	NT\$0.00	NT\$8,000.00
13 廣告執行	NT\$0.00	依比例	NT\$16,000.00	NT\$16,000.00	NT\$16,000.00	NT\$0.00	NT\$0.00	NT\$16,000.00
14 行銷成果評	NT\$0.00	依比例	NT\$12,000.00	NT\$12,000.00	NT\$12,000.00	NT\$0.00	NT\$0.00	NT\$12,000.00

- (3) 修正要徑時程並追蹤比較：開啓專案檔 **PJD04-3.mpp**，將「通路策略」之開始時間往後延 2 個工作天並儲存「比較基準 3」，以下圖方式，進行「比較基準」追蹤比較，將結果儲存於指定路徑下，檔名為 **PJA04-3.mpp**。

	任務名稱	比較基準 開始時間	比較基準1 開始時間	比較基準2 開始時間	比較基準3 開始時間	實際開始時間	實際完成時間	完成百分比	實際完成 百分比	實際工期
1	☐ 新產品上市	97/9/24	97/9/24	97/9/24	97/9/24	97/9/24	NA	33%	0%	33 工作日
2	☐ 行銷研究	97/9/24	97/9/24	97/9/24	97/9/24	97/9/24	97/10/8	100%	0%	11 工作日
3	市場調查	97/9/24	97/9/24	97/9/24	97/9/24	97/9/24	97/10/1	100%	0%	6 工作日
4	市場區隔	97/10/2	97/10/2	97/10/2	97/10/2	97/10/2	97/10/6	100%	0%	3 工作日
5	市場定位	97/10/7	97/10/7	97/10/7	97/10/7	97/10/7	97/10/8	100%	0%	2 工作日
6	☐ 行銷策略制訂	97/10/9	97/10/9	97/10/9	97/10/9	97/10/9	NA	24%	0%	24 工作日
7	產品策略	97/10/9	97/10/9	97/10/9	97/10/9	97/10/9	NA	67%	0%	2 工作日
8	價格策略	97/10/9	97/10/9	97/10/9	97/10/9	97/10/9	NA	50%	0%	2 工作日
9	通路策略	97/10/15	97/10/15	97/10/17	97/10/21	NA	NA	0%	0%	0 工作日
10	銷售策略	97/10/22	97/10/24	97/10/28	97/10/30	NA	NA	0%	0%	0 工作日
11	☐ 行銷廣告	97/10/27	97/10/29	97/10/31	97/11/4	NA	NA	0%	0%	0 工作日
12	媒體選擇	97/10/27	97/10/29	97/10/31	97/11/4	NA	NA	0%	0%	0 工作日
13	廣告執行	97/11/3	97/11/5	97/11/7	97/11/11	NA	NA	0%	0%	0 工作日
14	行銷成果	97/11/17	97/11/19	97/11/21	97/11/25	NA	NA	0%	0%	0 工作日

2. 評分項目：

級 項	別 目	專 業 級		進 階 級	
		配分	得分	配分	得分
(1)設定比較基準		8		10	
(2)比較基準成本差異分析		5		6	
(3)修正要徑時程並追蹤比較		7		9	
總	分	20		25	